

# Rapport annuel de la direction sur le rendement du Fonds

30 avril 2022

## **Catégorie d'actions mondiales Manuvie**

Le présent rapport annuel de la direction sur le rendement du Fonds renferme des faits saillants financiers, mais ne contient pas les états financiers annuels complets du Fonds. Vous pouvez obtenir un exemplaire des états financiers annuels, sur demande et sans frais, en composant le 1 877 426-9991, en écrivant à Gestion de placements Manuvie limitée, 200 Bloor Street East, North Tower, Toronto (Ontario) M4W 1E5, ou en visitant notre site Web, à [gmanuvie.ca](http://gmanuvie.ca), ou celui de SEDAR, à [sedar.com](http://sedar.com). Vous pouvez aussi communiquer avec nous de ces façons pour demander un exemplaire des états financiers intermédiaires, des politiques et procédures de vote par procuration du Fonds, du dossier de vote par procuration ou des informations trimestrielles sur le portefeuille.

### **Avertissement à l'égard des déclarations prospectives**

Le présent rapport de la direction sur le rendement du Fonds renferme certaines déclarations dites « prospectives ». Tout énoncé contenu dans le présent rapport de la direction sur le rendement du Fonds, à l'exception des données passées, qui porte sur des activités ou des événements qui, selon le conseiller ou le sous-conseiller en valeurs, s'il y a lieu, devraient ou pourraient se produire à l'avenir, y compris toute opinion sur le rendement financier prévu, constitue une déclaration prospective. Des termes comme « peut », « pourrait », « devrait », « croire », « planifier », « anticiper », « prévoir », « s'attendre à » et autres expressions analogues caractérisent les déclarations prospectives. Ces déclarations comportent différents risques et incertitudes, y compris les risques décrits dans le prospectus simplifié du Fonds, qui peuvent faire en sorte que le rendement financier réel diffère

considérablement du rendement prévu ou des autres attentes formulées aux présentes. Le lecteur ne devrait pas s'appuyer indûment sur ces déclarations prospectives. Toutes les opinions exprimées dans les déclarations prospectives peuvent changer sans préavis. Elles sont faites de bonne foi et n'engagent aucune responsabilité légale. Le conseiller en valeurs ou, le cas échéant, le sous-conseiller n'entendent pas mettre à jour les déclarations prospectives par suite de l'obtention de nouveaux renseignements ou d'événements futurs ou pour tout autre motif, à moins que la loi sur les valeurs mobilières ne l'exige. Certaines recherches et informations concernant des titres précis du Fonds, y compris toute opinion, sont fondées sur des sources réputées fiables, mais rien ne garantit qu'elles sont à jour, exactes ou complètes. Elles sont fournies à titre d'information et pourraient être modifiées sans préavis.

### Analyse du rendement du Fonds par la direction

Gestion de placements Manuvie limitée (« GP Manuvie limitée » ou le « gestionnaire ») est le conseiller en valeurs (le « conseiller en valeurs ») de la Catégorie d'actions mondiales Manuvie (le « Fonds »). GP Manuvie limitée a retenu les services de Gestion de Placements Mawer Ltée pour agir à titre de sous-conseiller en valeurs (le « sous-conseiller ») du Fonds.

Ce rapport présente les opinions du sous-conseiller au 30 avril 2022 et ne vise pas à donner des conseils de nature juridique, comptable ou fiscale, ou portant sur des placements particuliers. Les points de vue, les titres en portefeuille et la répartition peuvent avoir changé après cette date. Pour obtenir des renseignements à jour sur les fonds, veuillez téléphoner au 1 877 426-9991 ou visiter notre site Web à [gpmanuvie.ca](http://gpmanuvie.ca).

### Objectif et stratégies de placement

Le Fonds cherche à obtenir une appréciation du capital à long terme en investissant dans des actions de sociétés mondiales.

Le sous-conseiller a recours à une approche ascendante pour déceler les meilleures occasions de placement dans des sociétés de toute taille du monde entier. Ce processus repose grandement sur les perspectives du sous-conseiller à l'égard de l'économie, des placements et du marché. La pondération des pays au sein du Fonds sera fonction de la sélection des titres et d'une diversification sectorielle et géographique prudente.

### Risque

Il ne s'est produit aucun changement important dans le Fonds qui aurait modifié de façon considérable le niveau de risque général du Fonds au cours de la période. Les risques liés à un placement dans le Fonds et la convenance du Fonds pour les investisseurs sont les mêmes que ceux qui sont décrits dans le prospectus simplifié.

### Résultats

Les actions de la série Conseil du Fonds ont produit un rendement de 0,8 % pour l'exercice clos le 30 avril 2022 (la « période »), comparativement à 0,2 % pour l'indice de référence du Fonds, l'indice MSCI Monde (rendement net, CAD) (l'« indice de référence »). À la différence de celui de l'indice de référence, le rendement du Fonds est calculé après déduction des frais et charges. Le rendement des actions des autres séries du Fonds est très semblable à celui des actions de la série Conseil, sauf qu'il peut varier d'une série à une autre en raison essentiellement des frais et charges qui peuvent différer entre les séries ou de dates de création différentes. Veuillez vous reporter à la rubrique *Rendement passé* pour connaître le rendement des autres séries.

Au cours de la période, les actions internationales ont souffert de la forte augmentation des taux obligataires, alors que les banques centrales se concentraient sur le relèvement des taux

d'intérêt pour lutter contre l'inflation. Cette situation a pesé sur les évaluations boursières et a été exacerbée par l'incertitude causée par le conflit en Ukraine. La volatilité a grimpé dans les principales catégories d'actif, dont les obligations, les produits de base et les actions, et de nombreux indices boursiers mondiaux sont passés en territoire de correction pendant la période.

Le Fonds a inscrit un rendement supérieur à celui de l'indice de référence pour la période, grâce à une judicieuse sélection de titres, en particulier dans les industries et les services de communications. En revanche, la répartition sectorielle a nui au cours de la période, ce qui a partiellement compensé la sélection de titres favorable.

D'un point de vue géographique, la sélection des titres positive en Europe hors Royaume-Uni et aux États-Unis est en grande partie responsable du rendement supérieur du Fonds.

Pour ce qui est des titres, les placements dans Novo Nordisk A/S et Wolters Kluwer N.V. sont parmi ceux qui ont le plus contribué au rendement du Fonds. Le cours du titre de la société pharmaceutique Novo Nordisk A/S a progressé en raison de revenus supérieurs aux attentes et de l'amélioration des perspectives de bénéfices. La société de services d'information Wolters Kluwer N.V. a enregistré une croissance interne pour ses services numériques et un rétablissement de ses revenus non récurrents qui se sont traduits par de solides résultats. Parmi les titres qui ont entravé le rendement, mentionnons Amazon.com, Inc. et Intertek Group Plc. Le titre d'Amazon.com, Inc. a reculé, car le rythme frénétique des achats en ligne a ralenti. Intertek Group Plc, qui offre des services de sécurité et d'assurance qualité à des entreprises, a connu un repli au cours de la période, ses revenus n'ayant pas été à la hauteur des attentes relativement élevées.

Parmi les ajouts importants effectués au sein du portefeuille durant la période, mentionnons CGI Inc. CGI Inc. est une société de services-conseils en TI et d'intégration de systèmes. La société, dont le modèle exige peu d'actifs, se caractérise par des contrats de longue durée et des coûts de transfert élevés, étant donné que les consultants finissent par très bien connaître l'infrastructure de leurs clients. Elle présente une évaluation attrayante et son équipe de direction exécute efficacement une solide stratégie. En revanche, le sous-conseiller a liquidé le titre de CME Group Inc. (« CME »), la plus importante bourse spécialisée en produits dérivés au monde, car les hypothèses nécessaires pour justifier son évaluation semblaient de moins en moins vraisemblables. Le cours du titre se situe à la limite supérieure de sa fourchette de négociation historique, malgré une faible croissance interne ces dernières années.

L'actif net du Fonds a augmenté pour s'établir à 5,3 milliards de dollars au cours de la période, alors qu'il était de 4,8 milliards de dollars à la fin d'avril 2021. Cette augmentation s'explique principalement par les ventes nettes positives au cours de la période.

## Événements récents

De l'avis du sous-conseiller, la volatilité a été élevée dans l'ensemble des catégories d'actif vers la fin de la période, car la hausse des taux d'intérêt et le conflit en Ukraine ont contribué à l'incertitude. La suspension de la négociation du nickel à la Bourse des métaux de Londres, vers la fin de la période, représente un exemple de l'incertitude prise en compte dans le système financier. Le sous-conseiller continuera de surveiller les marchés des capitaux afin de déceler des signes de difficultés plus fondamentales.

Le sous-conseiller reconnaît qu'il y a un large éventail de scénarios possibles, alors que les intervenants du marché composent avec les répercussions du conflit en Ukraine. Selon lui, maintenant que l'économie russe est coupée du monde occidental en raison des sanctions, il semble que le monde connaît une transition de la mondialisation vers un état plus polarisé, qui dépend de plusieurs décideurs clés et dont les répercussions à long terme demeurent inconnues.

Le sous-conseiller estime qu'à court terme, les pressions inflationnistes s'accroissent et les marchés des produits de base s'emballent, ce qui accroît le défi pour les banques centrales qui doivent maîtriser l'inflation sans freiner la croissance. Malgré tout, le sous-conseiller juge encourageant le potentiel de la consommation, étant donné la demande refoulée, la conjoncture favorable du marché du travail, et l'espoir d'une résolution du conflit en Ukraine.

Le sous-conseiller demeure au fait de la conjoncture macroéconomique générale, mais il évalue chaque occasion selon une approche ascendante. Comme toujours, il reste fidèle à la philosophie de placement du Fonds et examine le risque d'un point de vue absolu pour veiller à éviter les répercussions négatives sur le capital des clients.

De l'avis du sous-conseiller, la combinaison d'un processus de placement systématique et rigoureux avec une concentration sur la préservation du capital des clients demeure une approche prudente pour les investisseurs qui cherchent à protéger et à accroître leur capital sur de longues périodes.

### Répercussions du conflit en Ukraine

Le conflit entre l'Ukraine et la Fédération de Russie a entraîné des confrontations armées, l'imposition de sanctions économiques ainsi qu'un niveau élevé de volatilité et d'incertitude sur les marchés des capitaux. Il est difficile d'évaluer combien de temps dureront le conflit, les sanctions économiques ainsi que la volatilité et l'incertitude connexes sur les marchés, quelles seront les mesures que pourraient prendre les gouvernements et quelles pourraient être les répercussions de cette situation sur les économies, les sociétés et les marchés des capitaux à l'échelle mondiale.

## Opérations avec des parties liées

### La Compagnie d'Assurance-Vie Manufacturers (« Manufacturers »)

Au 30 avril 2022, Manufacturers détenait plus de 10 % des titres en circulation du Fonds. GP Manuvie limitée est une filiale indirecte entièrement détenue par Manufacturers.

### Gestionnaire et conseiller en valeurs

Le Fonds est une catégorie d'actions de la Société de fonds de placement échangeables Manuvie.

La Société de fonds de placement échangeables Manuvie a retenu les services de GP Manuvie limitée pour agir à titre de gestionnaire du Fonds. GP Manuvie limitée assure la gestion de l'ensemble des activités du Fonds et en assume la responsabilité, et fournit au Fonds des services d'administration, dont la communication de la valeur liquidative du Fonds et de ses actions, la préparation de tous les documents de placement du Fonds et tous les services liés à l'émission et au rachat des actions du Fonds. De temps à autre, GP Manuvie limitée peut, au nom du Fonds, conclure des opérations ou des ententes avec d'autres membres du groupe de sociétés de Manuvie ou certaines autres personnes ou sociétés apparentées ou liées au Fonds, ou conclure des opérations ou des ententes qui les concernent.

Le conseiller en valeurs est responsable de tous les conseils en placement fournis au Fonds; il effectue notamment des analyses et présente des recommandations en matière de placements, il prend des décisions de placement de même que des dispositions en vue de l'acquisition et de la cession des placements du portefeuille, y compris toutes les dispositions nécessaires relatives aux ententes de courtage. Les honoraires pour ces services de gestion de placements font partie des frais de gestion. Le conseiller en valeurs a décidé de retenir les services du sous-conseiller pour l'exécution de certaines fonctions de gestion du portefeuille; par conséquent, une partie des frais de gestion a été payée au sous-conseiller.

Le Fonds a payé des frais de gestion d'environ 76,6 millions de dollars pour la période. Pour obtenir plus de renseignements sur le calcul des frais de gestion, veuillez vous reporter à la rubrique *Frais de gestion* du présent document.

### Frais d'administration fixes

GP Manuvie limitée paie les frais d'exploitation du Fonds, à l'exception de certaines charges du Fonds (définies ci-après), en contrepartie du versement de frais d'administration à taux fixe pour chacune des séries par le Fonds. Les frais d'administration à taux fixe sont calculés comme un pourcentage annuel fixe de la valeur liquidative moyenne de chacune des séries pertinentes du Fonds. Le Fonds a payé des frais d'administration à taux fixe d'environ 13,2 millions de dollars pendant la période.

Les frais d'exploitation payables par GP Manuvie limitée en contrepartie des frais d'administration comprennent, sans toutefois s'y limiter, les coûts liés à l'agent chargé de la tenue

## Catégorie d'actions mondiales Manuvie

des registres, à l'agent des transferts et à l'évaluation; les frais de comptabilité et de tenue de livres; les honoraires et frais des auditeurs et conseillers juridiques; les frais des services de garde de biens; les frais d'administration et des services de fiducie liés aux régimes enregistrés; les coûts des prospectus, des sommaires appelés « Aperçu du Fonds », de présentation de l'information financière et d'autres types de communications que le gestionnaire est tenu de préparer à l'égard du Fonds pour que ce dernier se conforme à toutes les lois et exigences de dépôt réglementaires.

Certaines charges du Fonds comprennent les coûts d'emprunt et les intérêts; les coûts liés aux assemblées des investisseurs (comme l'autorise la réglementation canadienne sur les valeurs mobilières); les coûts pour se conformer aux nouvelles exigences gouvernementales ou réglementaires imposées à compter du 27 juillet 2016 (y compris en ce qui concerne les frais d'exploitation) ou à tout changement important aux exigences gouvernementales ou réglementaires imposées à compter du 27 juillet 2016 (y compris les hausses extraordinaires des droits de dépôt réglementaire); tout nouveau type de coûts, d'honoraires ou de frais qui n'ont pas été engagés avant le 27 juillet 2016, y compris ceux découlant des nouvelles exigences gouvernementales ou réglementaires associées aux frais d'exploitation ou aux services externes qui n'étaient pas couramment facturés dans le secteur canadien des fonds communs de placement au 27 juillet 2016, de même que les frais d'exploitation engagés hors du cours normal des activités du Fonds après le 27 juillet 2016.

Certaines charges du Fonds sont réparties proportionnellement entre les séries pertinentes. Certaines charges du Fonds propres à une série sont affectées à cette série. De plus amples détails sur les frais d'administration à taux fixe et certaines charges du Fonds figurent dans le dernier prospectus simplifié du Fonds.

### Courtiers participants

Placements Manuvie Services d'investissement inc. et Placements Manuvie incorporée, filiales de Manufacturers, laquelle est une société mère indirecte de GP Manuvie limitée, peuvent vendre des titres du Fonds dans le cours normal de leurs activités. À ce titre, elles touchent les frais de courtage applicables et des commissions de suivi, payés par le gestionnaire, sur la vente des titres du Fonds, comme il est précisé dans le prospectus simplifié du Fonds.

### Agent des transferts

GP Manuvie limitée est l'agent des transferts du Fonds. L'agent des transferts assure la tenue du registre des actionnaires du Fonds. Au cours de la période, le Fonds n'a rien remboursé à GP Manuvie limitée pour les frais d'exploitation engagés dans le cadre de la prestation de ces services, car ils sont couverts par les frais d'administration fixes.

## Faits saillants financiers

Les tableaux qui suivent font état des données financières clés concernant le Fonds. Ils ont pour objet de vous aider à comprendre le rendement du Fonds au cours de la période et pour chacun des quatre derniers exercices ou pour les périodes depuis la création du Fonds si elles sont plus courtes. Les tableaux qui suivent présentent les données pour la période du 1<sup>er</sup> mai au 30 avril de chaque exercice, ou de la date de création au 30 avril pour la première période suivant la création, sauf indication contraire.

Actif net par action du Fonds<sup>(1)</sup> (\$)

## Série Conseil

|                                                                                   | 30 avril<br>2022 | 30 avril<br>2021 | 30 avril<br>2020 | 30 avril<br>2019 | 30 avril<br>2018 |
|-----------------------------------------------------------------------------------|------------------|------------------|------------------|------------------|------------------|
| <b>Actif net au début de l'exercice</b>                                           | 36,05            | 30,33            | 30,08            | 26,36            | 24,52            |
| Augmentation (diminution) provenant de l'exploitation :                           |                  |                  |                  |                  |                  |
| Total des revenus                                                                 | 0,56             | 0,49             | 0,62             | 0,61             | 0,43             |
| Total des charges                                                                 | (0,95)           | (0,89)           | (0,81)           | (0,75)           | (0,70)           |
| Gains (pertes) réalisés de l'exercice                                             | 2,29             | 2,82             | 1,36             | 0,65             | 0,88             |
| Gains (pertes) latents de l'exercice                                              | (1,71)           | 3,40             | (0,89)           | 3,29             | 1,29             |
| <b>Augmentation (diminution) totale provenant de l'exploitation<sup>(2)</sup></b> | 0,19             | 5,82             | 0,28             | 3,80             | 1,90             |
| Distributions :                                                                   |                  |                  |                  |                  |                  |
| Revenu (hors dividendes)                                                          | -                | -                | -                | -                | -                |
| Dividendes                                                                        | -                | 0,01             | 0,05             | 0,05             | 0,04             |
| Gains en capital                                                                  | 0,74             | 0,11             | -                | -                | -                |
| Remboursement de capital                                                          | -                | -                | -                | -                | -                |
| <b>Distributions annuelles totales<sup>(3)</sup></b>                              | 0,74             | 0,12             | 0,05             | 0,05             | 0,04             |
| <b>Actif net à la fin de l'exercice</b>                                           | 35,59            | 36,05            | 30,33            | 30,08            | 26,36            |

## Série F

|                                                                                   | 30 avril<br>2022 | 30 avril<br>2021 | 30 avril<br>2020 | 30 avril<br>2019 | 30 avril<br>2018 |
|-----------------------------------------------------------------------------------|------------------|------------------|------------------|------------------|------------------|
| <b>Actif net au début de l'exercice</b>                                           | 41,68            | 34,64            | 33,94            | 29,38            | 26,99            |
| Augmentation (diminution) provenant de l'exploitation :                           |                  |                  |                  |                  |                  |
| Total des revenus                                                                 | 0,65             | 0,56             | 0,71             | 0,68             | 0,47             |
| Total des charges                                                                 | (0,56)           | (0,55)           | (0,49)           | (0,46)           | (0,43)           |
| Gains (pertes) réalisés de l'exercice                                             | 2,64             | 3,29             | 1,54             | 0,72             | 1,03             |
| Gains (pertes) latents de l'exercice                                              | (2,34)           | 3,82             | (1,13)           | 3,89             | 1,50             |
| <b>Augmentation (diminution) totale provenant de l'exploitation<sup>(2)</sup></b> | 0,39             | 7,12             | 0,63             | 4,83             | 2,57             |
| Distributions :                                                                   |                  |                  |                  |                  |                  |
| Revenu (hors dividendes)                                                          | -                | -                | -                | -                | -                |
| Dividendes                                                                        | 0,02             | 0,01             | 0,06             | 0,06             | 0,04             |
| Gains en capital                                                                  | 0,86             | 0,13             | -                | -                | -                |
| Remboursement de capital                                                          | -                | -                | -                | -                | -                |
| <b>Distributions annuelles totales<sup>(3)</sup></b>                              | 0,88             | 0,14             | 0,06             | 0,06             | 0,04             |
| <b>Actif net à la fin de l'exercice</b>                                           | 41,64            | 41,68            | 34,64            | 33,94            | 29,38            |

## Catégorie d'actions mondiales Manuvie

### Série FT

|                                                                                   | 30 avril<br>2022 | 30 avril<br>2021 | 30 avril<br>2020 | 30 avril<br>2019 | 30 avril<br>2018 |
|-----------------------------------------------------------------------------------|------------------|------------------|------------------|------------------|------------------|
| <b>Actif net au début de l'exercice</b>                                           | 32,11            | 28,21            | 29,21            | 26,75            | 25,96            |
| Augmentation (diminution) provenant de l'exploitation :                           |                  |                  |                  |                  |                  |
| Total des revenus                                                                 | 0,49             | 0,44             | 0,60             | 0,60             | 0,44             |
| Total des charges                                                                 | (0,42)           | (0,43)           | (0,41)           | (0,40)           | (0,40)           |
| Gains (pertes) réalisés de l'exercice                                             | 1,99             | 2,54             | 1,32             | 0,64             | 1,00             |
| Gains (pertes) latents de l'exercice                                              | (1,75)           | 3,19             | (0,57)           | 3,32             | 1,22             |
| <b>Augmentation (diminution) totale provenant de l'exploitation<sup>(2)</sup></b> | 0,31             | 5,74             | 0,94             | 4,16             | 2,26             |
| Distributions :                                                                   |                  |                  |                  |                  |                  |
| Revenu (hors dividendes)                                                          | -                | -                | -                | -                | -                |
| Dividendes                                                                        | -                | 0,01             | 0,05             | 0,05             | 0,04             |
| Gains en capital                                                                  | 0,66             | 0,10             | -                | -                | -                |
| Remboursement de capital                                                          | 1,79             | 1,70             | 1,59             | 1,54             | 1,45             |
| <b>Distributions annuelles totales<sup>(3)</sup></b>                              | 2,45             | 1,81             | 1,64             | 1,59             | 1,49             |
| <b>Actif net à la fin de l'exercice</b>                                           | 30,41            | 32,11            | 28,21            | 29,21            | 26,75            |

### Série G

|                                                                                   | 30 avril<br>2022 | 30 avril<br>2021 | 30 avril<br>2020 | 30 avril<br>2019 | 30 avril<br>2018 |
|-----------------------------------------------------------------------------------|------------------|------------------|------------------|------------------|------------------|
| <b>Actif net au début de l'exercice</b>                                           | 36,85            | 30,94            | 30,61            | 26,76            | 24,84            |
| Augmentation (diminution) provenant de l'exploitation :                           |                  |                  |                  |                  |                  |
| Total des revenus                                                                 | 0,57             | 0,50             | 0,64             | 0,62             | 0,43             |
| Total des charges                                                                 | (0,94)           | (0,84)           | (0,75)           | (0,69)           | (0,65)           |
| Gains (pertes) réalisés de l'exercice                                             | 2,33             | 2,94             | 1,38             | 0,66             | 0,92             |
| Gains (pertes) latents de l'exercice                                              | (1,88)           | 3,34             | (0,95)           | 3,47             | 1,22             |
| <b>Augmentation (diminution) totale provenant de l'exploitation<sup>(2)</sup></b> | 0,08             | 5,94             | 0,32             | 4,06             | 1,92             |
| Distributions :                                                                   |                  |                  |                  |                  |                  |
| Revenu (hors dividendes)                                                          | -                | -                | -                | -                | -                |
| Dividendes                                                                        | -                | 0,01             | 0,05             | 0,05             | 0,04             |
| Gains en capital                                                                  | 0,76             | 0,11             | -                | -                | -                |
| Remboursement de capital                                                          | -                | -                | -                | -                | -                |
| <b>Distributions annuelles totales<sup>(3)</sup></b>                              | 0,76             | 0,12             | 0,05             | 0,05             | 0,04             |
| <b>Actif net à la fin de l'exercice</b>                                           | 36,41            | 36,85            | 30,94            | 30,61            | 26,76            |

**Série I**

|                                                                                   | 30 avril<br>2022 | 30 avril<br>2021 | 30 avril<br>2020 | 30 avril<br>2019 | 30 avril<br>2018 |
|-----------------------------------------------------------------------------------|------------------|------------------|------------------|------------------|------------------|
| <b>Actif net au début de l'exercice</b>                                           | 47,75            | 39,27            | 38,05            | 32,58            | 29,61            |
| Augmentation (diminution) provenant de l'exploitation :                           |                  |                  |                  |                  |                  |
| Total des revenus                                                                 | 0,75             | 0,64             | 0,84             | 0,76             | 0,52             |
| Total des charges                                                                 | (0,18)           | (0,17)           | (0,15)           | (0,14)           | (0,14)           |
| Gains (pertes) réalisés de l'exercice                                             | 3,03             | 3,62             | 1,86             | 0,83             | 1,04             |
| Gains (pertes) latents de l'exercice                                              | (3,13)           | 4,62             | (2,44)           | 4,00             | 1,61             |
| <b>Augmentation (diminution) totale provenant de l'exploitation<sup>(2)</sup></b> | 0,47             | 8,71             | 0,11             | 5,45             | 3,03             |
| Distributions :                                                                   |                  |                  |                  |                  |                  |
| Revenu (hors dividendes)                                                          | -                | -                | -                | -                | -                |
| Dividendes                                                                        | 0,02             | 0,02             | 0,06             | 0,06             | 0,05             |
| Gains en capital                                                                  | 0,99             | 0,14             | -                | -                | -                |
| Remboursement de capital                                                          | -                | -                | -                | -                | -                |
| <b>Distributions annuelles totales<sup>(3)</sup></b>                              | 1,01             | 0,16             | 0,06             | 0,06             | 0,05             |
| <b>Actif net à la fin de l'exercice</b>                                           | 48,15            | 47,75            | 39,27            | 38,05            | 32,58            |

**Série T**

|                                                                                   | 30 avril<br>2022 | 30 avril<br>2021 | 30 avril<br>2020 | 30 avril<br>2019 | 30 avril<br>2018 |
|-----------------------------------------------------------------------------------|------------------|------------------|------------------|------------------|------------------|
| <b>Actif net au début de l'exercice</b>                                           | 28,67            | 25,52            | 26,76            | 24,82            | 24,41            |
| Augmentation (diminution) provenant de l'exploitation :                           |                  |                  |                  |                  |                  |
| Total des revenus                                                                 | 0,43             | 0,40             | 0,54             | 0,56             | 0,41             |
| Total des charges                                                                 | (0,74)           | (0,73)           | (0,70)           | (0,69)           | (0,68)           |
| Gains (pertes) réalisés de l'exercice                                             | 1,79             | 2,26             | 1,16             | 0,60             | 0,85             |
| Gains (pertes) latents de l'exercice                                              | (1,13)           | 2,90             | (0,78)           | 2,94             | 1,27             |
| <b>Augmentation (diminution) totale provenant de l'exploitation<sup>(2)</sup></b> | 0,35             | 4,83             | 0,22             | 3,41             | 1,85             |
| Distributions :                                                                   |                  |                  |                  |                  |                  |
| Revenu (hors dividendes)                                                          | -                | -                | -                | -                | -                |
| Dividendes                                                                        | -                | 0,01             | 0,04             | 0,04             | 0,04             |
| Gains en capital                                                                  | 0,59             | 0,09             | -                | -                | -                |
| Remboursement de capital                                                          | 1,60             | 1,53             | 1,46             | 1,43             | 1,36             |
| <b>Distributions annuelles totales<sup>(3)</sup></b>                              | 2,19             | 1,63             | 1,50             | 1,47             | 1,40             |
| <b>Actif net à la fin de l'exercice</b>                                           | 26,81            | 28,67            | 25,52            | 26,76            | 24,82            |



## Catégorie d'actions mondiales Manuvie

### Série X

|                                                                                   | 30 avril<br>2022 | 30 avril<br>2021 | 30 avril<br>2020 | 30 avril<br>2019 | 30 avril<br>2018 |
|-----------------------------------------------------------------------------------|------------------|------------------|------------------|------------------|------------------|
| <b>Actif net au début de l'exercice</b>                                           | 36,93            | 31,01            | 30,69            | 26,84            | 24,92            |
| Augmentation (diminution) provenant de l'exploitation :                           |                  |                  |                  |                  |                  |
| Total des revenus                                                                 | 0,56             | 0,49             | 0,64             | 0,62             | 0,43             |
| Total des charges                                                                 | (0,95)           | (0,85)           | (0,76)           | (0,71)           | (0,66)           |
| Gains (pertes) réalisés de l'exercice                                             | 2,33             | 2,84             | 1,38             | 0,68             | 0,84             |
| Gains (pertes) latents de l'exercice                                              | (1,93)           | 3,62             | (0,68)           | 3,20             | 1,39             |
| <b>Augmentation (diminution) totale provenant de l'exploitation<sup>(2)</sup></b> | 0,01             | 6,10             | 0,58             | 3,79             | 2,00             |
| Distributions :                                                                   |                  |                  |                  |                  |                  |
| Revenu (hors dividendes)                                                          | -                | -                | -                | -                | -                |
| Dividendes                                                                        | -                | 0,01             | 0,05             | 0,05             | 0,04             |
| Gains en capital                                                                  | 0,76             | 0,11             | -                | -                | -                |
| Remboursement de capital                                                          | -                | -                | -                | -                | -                |
| <b>Distributions annuelles totales<sup>(3)</sup></b>                              | 0,76             | 0,12             | 0,05             | 0,05             | 0,04             |
| <b>Actif net à la fin de l'exercice</b>                                           | 36,48            | 36,93            | 31,01            | 30,69            | 26,84            |

<sup>(1)</sup> Ces données sont tirées des états financiers annuels audités du Fonds.

<sup>(2)</sup> L'actif net et les distributions sont établis en fonction du nombre réel d'actions en circulation au moment considéré. L'augmentation ou la diminution provenant de l'exploitation est établie en fonction du nombre moyen pondéré d'actions en circulation au cours de la période.

<sup>(3)</sup> Les distributions ont été payées au comptant ou réinvesties en actions additionnelles du Fonds, ou les deux.

## Ratios et données supplémentaires

## Série Conseil

|                                                                       | 30 avril<br>2022 | 30 avril<br>2021 | 30 avril<br>2020 | 30 avril<br>2019 | 30 avril<br>2018 |
|-----------------------------------------------------------------------|------------------|------------------|------------------|------------------|------------------|
| Valeur liquidative totale (en milliers) <sup>(1)</sup> (\$)           | 1 836 651        | 1 764 546        | 1 346 576        | 1 259 419        | 1 011 990        |
| Nombre d'actions en circulation (en milliers) <sup>(1)</sup>          | 51 604           | 48 946           | 44 398           | 41 872           | 38 395           |
| Ratio des frais de gestion <sup>(2)</sup> (%)                         | 2,30             | 2,42             | 2,46             | 2,46             | 2,46             |
| Ratio des frais de gestion avant renoncations et prises en charge (%) | 2,30             | 2,42             | 2,46             | 2,46             | 2,46             |
| Ratio des frais d'opérations <sup>(3)</sup> (%)                       | 0,02             | 0,04             | 0,06             | 0,04             | 0,07             |
| Taux de rotation du portefeuille <sup>(4)</sup> (%)                   | 18,55            | 30,75            | 30,12            | 11,62            | 20,51            |
| Valeur liquidative par action <sup>(1)</sup> (\$)                     | 35,59            | 36,05            | 30,33            | 30,08            | 26,36            |

## Série F

|                                                                       | 30 avril<br>2022 | 30 avril<br>2021 | 30 avril<br>2020 | 30 avril<br>2019 | 30 avril<br>2018 |
|-----------------------------------------------------------------------|------------------|------------------|------------------|------------------|------------------|
| Valeur liquidative totale (en milliers) <sup>(1)</sup> (\$)           | 2 690 268        | 2 290 700        | 1 579 166        | 1 237 279        | 821 869          |
| Nombre d'actions en circulation (en milliers) <sup>(1)</sup>          | 64 610           | 54 954           | 45 584           | 36 460           | 27 978           |
| Ratio des frais de gestion <sup>(2)</sup> (%)                         | 1,08             | 1,20             | 1,23             | 1,23             | 1,23             |
| Ratio des frais de gestion avant renoncations et prises en charge (%) | 1,08             | 1,20             | 1,23             | 1,23             | 1,23             |
| Ratio des frais d'opérations <sup>(3)</sup> (%)                       | 0,02             | 0,04             | 0,06             | 0,04             | 0,07             |
| Taux de rotation du portefeuille <sup>(4)</sup> (%)                   | 18,55            | 30,75            | 30,12            | 11,62            | 20,51            |
| Valeur liquidative par action <sup>(1)</sup> (\$)                     | 41,64            | 41,68            | 34,64            | 33,94            | 29,38            |

## Série FT

|                                                                       | 30 avril<br>2022 | 30 avril<br>2021 | 30 avril<br>2020 | 30 avril<br>2019 | 30 avril<br>2018 |
|-----------------------------------------------------------------------|------------------|------------------|------------------|------------------|------------------|
| Valeur liquidative totale (en milliers) <sup>(1)</sup> (\$)           | 67 990           | 60 196           | 51 705           | 39 075           | 28 266           |
| Nombre d'actions en circulation (en milliers) <sup>(1)</sup>          | 2 236            | 1 874            | 1 833            | 1 338            | 1 057            |
| Ratio des frais de gestion <sup>(2)</sup> (%)                         | 1,07             | 1,18             | 1,22             | 1,21             | 1,21             |
| Ratio des frais de gestion avant renoncations et prises en charge (%) | 1,07             | 1,18             | 1,22             | 1,21             | 1,21             |
| Ratio des frais d'opérations <sup>(3)</sup> (%)                       | 0,02             | 0,04             | 0,06             | 0,04             | 0,07             |
| Taux de rotation du portefeuille <sup>(4)</sup> (%)                   | 18,55            | 30,75            | 30,12            | 11,62            | 20,51            |
| Valeur liquidative par action <sup>(1)</sup> (\$)                     | 30,41            | 32,11            | 28,21            | 29,21            | 26,75            |

## Série G

|                                                                       | 30 avril<br>2022 | 30 avril<br>2021 | 30 avril<br>2020 | 30 avril<br>2019 | 30 avril<br>2018 |
|-----------------------------------------------------------------------|------------------|------------------|------------------|------------------|------------------|
| Valeur liquidative totale (en milliers) <sup>(1)</sup> (\$)           | 585 022          | 529 896          | 376 333          | 368 728          | 268 235          |
| Nombre d'actions en circulation (en milliers) <sup>(1)</sup>          | 16 066           | 14 379           | 12 164           | 12 046           | 10 023           |
| Ratio des frais de gestion <sup>(2)</sup> (%)                         | 2,22             | 2,22             | 2,22             | 2,22             | 2,24             |
| Ratio des frais de gestion avant renoncations et prises en charge (%) | 2,22             | 2,22             | 2,22             | 2,22             | 2,24             |
| Ratio des frais d'opérations <sup>(3)</sup> (%)                       | 0,02             | 0,04             | 0,06             | 0,04             | 0,07             |
| Taux de rotation du portefeuille <sup>(4)</sup> (%)                   | 18,55            | 30,75            | 30,12            | 11,62            | 20,51            |
| Valeur liquidative par action <sup>(1)</sup> (\$)                     | 36,41            | 36,85            | 30,94            | 30,61            | 26,76            |

## Catégorie d'actions mondiales Manuvie

### Série I

|                                                                        | 30 avril<br>2022 | 30 avril<br>2021 | 30 avril<br>2020 | 30 avril<br>2019 | 30 avril<br>2018 |
|------------------------------------------------------------------------|------------------|------------------|------------------|------------------|------------------|
| Valeur liquidative totale (en milliers) <sup>(1)</sup> (\$)            | 37 510           | 30 822           | 27 061           | 10 192           | 9 961            |
| Nombre d'actions en circulation (en milliers) <sup>(1)</sup>           | 779              | 645              | 689              | 268              | 306              |
| Ratio des frais de gestion <sup>(2)</sup> (%)                          | 0,15             | 0,14             | 0,14             | 0,14             | 0,14             |
| Ratio des frais de gestion avant renonciations et prises en charge (%) | 0,15             | 0,14             | 0,14             | 0,14             | 0,14             |
| Ratio des frais d'opérations <sup>(3)</sup> (%)                        | 0,02             | 0,04             | 0,06             | 0,04             | 0,07             |
| Taux de rotation du portefeuille <sup>(4)</sup> (%)                    | 18,55            | 30,75            | 30,12            | 11,62            | 20,51            |
| Valeur liquidative par action <sup>(1)</sup> (\$)                      | 48,15            | 47,75            | 39,27            | 38,05            | 32,58            |

### Série T

|                                                                        | 30 avril<br>2022 | 30 avril<br>2021 | 30 avril<br>2020 | 30 avril<br>2019 | 30 avril<br>2018 |
|------------------------------------------------------------------------|------------------|------------------|------------------|------------------|------------------|
| Valeur liquidative totale (en milliers) <sup>(1)</sup> (\$)            | 49 993           | 51 932           | 47 286           | 48 964           | 42 198           |
| Nombre d'actions en circulation (en milliers) <sup>(1)</sup>           | 1 865            | 1 811            | 1 853            | 1 829            | 1 700            |
| Ratio des frais de gestion <sup>(2)</sup> (%)                          | 2,31             | 2,43             | 2,47             | 2,46             | 2,46             |
| Ratio des frais de gestion avant renonciations et prises en charge (%) | 2,31             | 2,43             | 2,47             | 2,46             | 2,46             |
| Ratio des frais d'opérations <sup>(3)</sup> (%)                        | 0,02             | 0,04             | 0,06             | 0,04             | 0,07             |
| Taux de rotation du portefeuille <sup>(4)</sup> (%)                    | 18,55            | 30,75            | 30,12            | 11,62            | 20,51            |
| Valeur liquidative par action <sup>(1)</sup> (\$)                      | 26,81            | 28,67            | 25,52            | 26,76            | 24,82            |

### Série X

|                                                                        | 30 avril<br>2022 | 30 avril<br>2021 | 30 avril<br>2020 | 30 avril<br>2019 | 30 avril<br>2018 |
|------------------------------------------------------------------------|------------------|------------------|------------------|------------------|------------------|
| Valeur liquidative totale (en milliers) <sup>(1)</sup> (\$)            | 61 301           | 56 050           | 56 309           | 60 440           | 62 767           |
| Nombre d'actions en circulation (en milliers) <sup>(1)</sup>           | 1 680            | 1 518            | 1 816            | 1 969            | 2 338            |
| Ratio des frais de gestion <sup>(2)</sup> (%)                          | 2,24             | 2,25             | 2,25             | 2,25             | 2,26             |
| Ratio des frais de gestion avant renonciations et prises en charge (%) | 2,24             | 2,25             | 2,25             | 2,25             | 2,26             |
| Ratio des frais d'opérations <sup>(3)</sup> (%)                        | 0,02             | 0,04             | 0,06             | 0,04             | 0,07             |
| Taux de rotation du portefeuille <sup>(4)</sup> (%)                    | 18,55            | 30,75            | 30,12            | 11,62            | 20,51            |
| Valeur liquidative par action <sup>(1)</sup> (\$)                      | 36,48            | 36,93            | 31,01            | 30,69            | 26,84            |

<sup>(1)</sup> Données au 30 avril de l'exercice indiqué, sauf indication contraire.

<sup>(2)</sup> Le ratio des frais de gestion (RFG) est établi d'après le total des charges de la période indiquée (exception faite des frais de courtage et des autres coûts de transactions du portefeuille), et s'exprime en pourcentage annualisé de la valeur liquidative moyenne quotidienne au cours de la période. Le Fonds calcule son RFG conformément aux exigences réglementaires. Le RFG ne tient pas compte des frais d'exploitation qui ont fait l'objet d'une renonciation ou d'une prise en charge par le gestionnaire, et auxquels il peut à son gré renoncer en tout temps, sans donner de préavis.

<sup>(3)</sup> Le ratio des frais d'opérations représente le total des frais de courtage et des autres coûts de transactions du portefeuille et est exprimé en pourcentage annualisé de la valeur liquidative moyenne quotidienne au cours de la période.

<sup>(4)</sup> Le taux de rotation du portefeuille du Fonds indique dans quelle mesure le conseiller en valeurs gère activement les placements. Un taux de rotation de 100 % signifie que le Fonds achète et vend tous les titres de son portefeuille une fois au cours de la période. Plus le taux de rotation au cours d'une période est élevé, plus les frais d'opérations payables par le Fonds sont élevés au cours de cette période, et plus il est probable qu'un investisseur réalisera des gains en capital imposables au cours de la période. Il n'y a pas nécessairement de lien entre un taux de rotation élevé et le rendement d'un portefeuille.

## Frais de gestion

Le gestionnaire est responsable de la gestion et de l'administration quotidiennes du Fonds. Il surveille et évalue le rendement du Fonds, paie les services de gestion de placements du conseiller en valeurs et du sous-conseiller, s'il y a lieu, ainsi que les frais de courtage aux courtiers inscrits, et s'assure que tous les autres services administratifs requis sont fournis au Fonds. Les autres services administratifs comprennent la commercialisation, la publicité, le développement des produits, les technologies de l'information et les services commerciaux de nature générale. En contrepartie de ses services, le gestionnaire a droit à des frais de gestion, qui sont fondés sur la valeur liquidative de chaque série du Fonds le jour de bourse précédent, calculés quotidiennement et payables mensuellement.

Le Fonds ne paie aucuns frais de gestion au gestionnaire à l'égard de ses actions de la série I. Les actionnaires de la série I du Fonds paient directement au gestionnaire des frais de gestion négociés.

Les actionnaires de la série I pourraient aussi devoir payer des frais de service annuels qui s'ajoutent aux frais de gestion. Ces frais sont calculés quotidiennement en fonction de la valeur liquidative quotidienne globale des actions de la série I que les actionnaires détiennent à la fin de chaque jour. Ces frais et toute taxe applicable sont payables trimestriellement au moyen du rachat automatique d'actions de la série I, à moins que les actionnaires n'aient établi des ententes distinctes avec leur courtier pour le paiement de ces frais.

Le tableau ci-après présente, sous forme de pourcentage des frais de gestion, les frais payés à même les frais de gestion pour les séries du Fonds.

| Actions       | Frais payés à même les frais de gestion (%) |                                         |                                                 |
|---------------|---------------------------------------------|-----------------------------------------|-------------------------------------------------|
|               | Frais de gestion (%)                        | Rémunération du courtier <sup>(1)</sup> | Gestion de placements, administration et autres |
| Série Conseil | 1,82                                        | 56,92                                   | 43,08                                           |
| Série F       | 0,72                                        | s. o.                                   | 100,00                                          |
| Série FT      | 0,72                                        | s. o.                                   | 100,00                                          |
| Série G       | 2,00                                        | s. o.                                   | 100,00                                          |
| Série T       | 1,82                                        | 58,96                                   | 41,04                                           |
| Série X       | 1,98                                        | s. o.                                   | 100,00                                          |

<sup>(1)</sup> La rémunération du courtier représente les frais de courtage en espèces payés par le gestionnaire aux courtiers inscrits au cours de la période, et comprend les frais d'acquisition reportés et les commissions de suivi. Dans certaines circonstances, ces frais peuvent excéder la totalité des frais gagnés par le gestionnaire au cours de la période. Dans le cas de nouveaux fonds ou de nouvelles séries, le montant présenté n'est pas nécessairement indicatif des périodes d'exploitation plus longues.

## Rendement passé

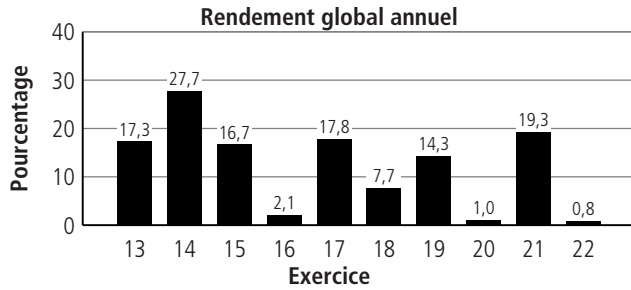
Les données sur le rendement présentées sous les rubriques *Rendement annuel* et *Rendement annuel composé* supposent le réinvestissement de toutes les distributions versées par le Fonds, au cours des périodes indiquées, dans des actions additionnelles du Fonds. Les données sur le rendement passé ne tiennent pas compte des frais de souscription, des frais de rachat, des frais de placement ou d'autres frais accessoires, ni de l'impôt à payer par les actionnaires qui peuvent réduire le rendement. Dans le cas des actions de la série I, les données sur le rendement passé ne tiennent pas compte non plus des frais de gestion négociés que l'investisseur paie directement au gestionnaire. Le rendement passé du Fonds n'est pas nécessairement un indicateur de son rendement futur.

## Rendement annuel

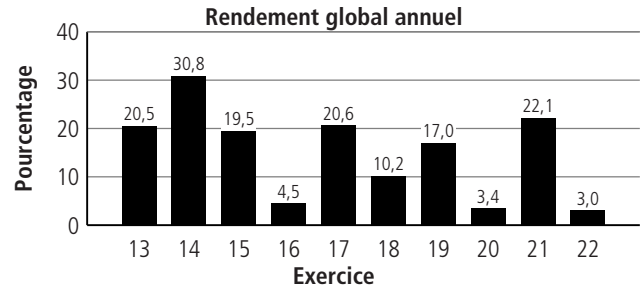
Les graphiques qui figurent ci-après présentent le rendement historique annuel du Fonds et sa variation d'un exercice à l'autre. Le rendement annuel correspond à la variation, en pourcentage, de la valeur d'un placement du 1<sup>er</sup> mai au 30 avril, sauf indication contraire. Les graphiques indiquent, sous forme de pourcentage, quelle aurait été la variation à la hausse ou à la baisse, au dernier jour de l'exercice, d'un placement effectué le premier jour de chaque exercice.

# Catégorie d'actions mondiales Manuvie

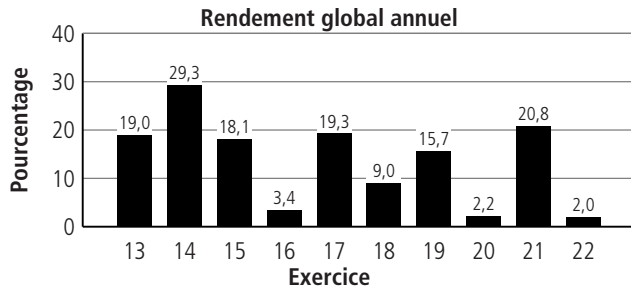
Série Conseil



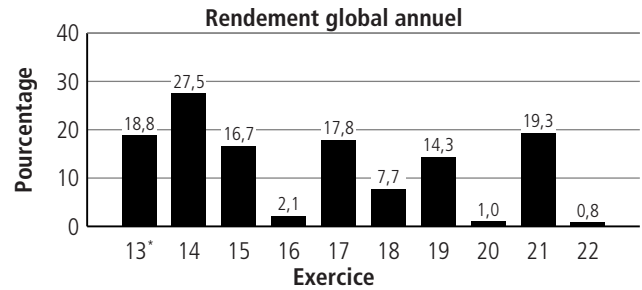
Série I



Série F

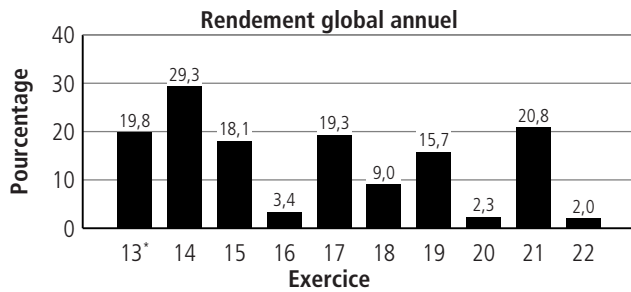


Série T



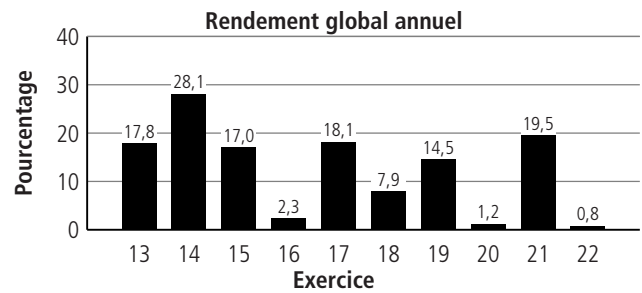
\* Les données sur le rendement passé des actions de la série T ne sont disponibles que depuis le 10 août 2012.

Série FT

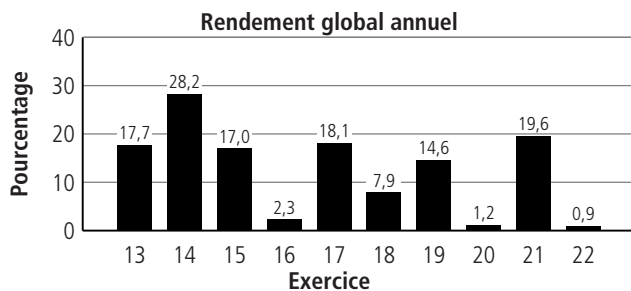


\* Les données sur le rendement passé des actions de la série FT ne sont disponibles que depuis le 10 août 2012.

Série X



Série G



**Rendement annuel composé**

Les tableaux qui suivent indiquent les rendements composés historiques des titres du Fonds et de l'indice de référence pour les périodes indiquées. Le rendement annuel composé correspond au pourcentage de variation de valeur pour la période indiquée, close le 30 avril 2022, en supposant que tous les revenus sont réinvestis chaque année.

L'indice de référence se compose de plus de 2 700 actions de 22 des pays développés du monde entier. L'indice de référence est suivi en dollars américains; son rendement a été converti en dollars canadiens en utilisant les taux de change historiques.

**Série Conseil**

| (%)                   | Depuis<br>1 an | Depuis<br>3 ans | Depuis<br>5 ans | Depuis<br>10 ans |
|-----------------------|----------------|-----------------|-----------------|------------------|
| Le Fonds              | 0,8            | 6,7             | 8,4             | 12,1             |
| L'indice de référence | 0,2            | 8,5             | 8,7             | 12,9             |

**Série F**

| (%)                   | Depuis<br>1 an | Depuis<br>3 ans | Depuis<br>5 ans | Depuis<br>10 ans |
|-----------------------|----------------|-----------------|-----------------|------------------|
| Le Fonds              | 2,0            | 8,0             | 9,7             | 13,5             |
| L'indice de référence | 0,2            | 8,5             | 8,7             | 12,9             |

**Série FT**

| (%)                   | Depuis<br>1 an | Depuis<br>3 ans | Depuis<br>5 ans | Depuis la création<br>(10 août 2012) |
|-----------------------|----------------|-----------------|-----------------|--------------------------------------|
| Le Fonds              | 2,0            | 8,0             | 9,7             | 14,0                                 |
| L'indice de référence | 0,2            | 8,5             | 8,7             | 13,3                                 |

**Série G**

| (%)                   | Depuis<br>1 an | Depuis<br>3 ans | Depuis<br>5 ans | Depuis<br>10 ans |
|-----------------------|----------------|-----------------|-----------------|------------------|
| Le Fonds              | 0,9            | 6,9             | 8,6             | 12,4             |
| L'indice de référence | 0,2            | 8,5             | 8,7             | 12,9             |

**Série I**

| (%)                   | Depuis<br>1 an | Depuis<br>3 ans | Depuis<br>5 ans | Depuis<br>10 ans |
|-----------------------|----------------|-----------------|-----------------|------------------|
| Le Fonds              | 3,0            | 9,1             | 10,9            | 14,8             |
| L'indice de référence | 0,2            | 8,5             | 8,7             | 12,9             |

**Série T**

| (%)                   | Depuis<br>1 an | Depuis<br>3 ans | Depuis<br>5 ans | Depuis la création<br>(10 août 2012) |
|-----------------------|----------------|-----------------|-----------------|--------------------------------------|
| Le Fonds              | 0,8            | 6,7             | 8,4             | 12,6                                 |
| L'indice de référence | 0,2            | 8,5             | 8,7             | 13,3                                 |

## Catégorie d'actions mondiales Manuvie

### Série X

| (%)                   | Depuis<br>1 an | Depuis<br>3 ans | Depuis<br>5 ans | Depuis<br>10 ans |
|-----------------------|----------------|-----------------|-----------------|------------------|
| Le Fonds              | 0,8            | 6,8             | 8,5             | 12,4             |
| L'indice de référence | 0,2            | 8,5             | 8,7             | 12,9             |

### Comparaison à l'indice de référence

Le rendement variera d'une série à une autre en raison essentiellement des écarts possibles entre les frais et charges des séries. Comme le Fonds n'investit pas forcément dans les mêmes titres que l'indice de référence ni dans les mêmes proportions, son rendement n'est pas censé être égal à celui de l'indice de référence. La rubrique *Résultats* présente une analyse plus approfondie du rendement du Fonds par rapport à celui de l'indice de référence.

## Aperçu du portefeuille

## Répartition de l'actif (%)

|                                         |              |
|-----------------------------------------|--------------|
| Actions                                 | 96,8         |
| Trésorerie et équivalents de trésorerie | 3,1          |
| Autres actifs moins les passifs         | 0,1          |
| <b>Total</b>                            | <b>100,0</b> |

## Répartition sectorielle (%)

|                                         |              |
|-----------------------------------------|--------------|
| Technologies de l'information           | 18,9         |
| Industries                              | 18,8         |
| Services financiers                     | 16,3         |
| Soins de santé                          | 12,8         |
| Biens de consommation de base           | 12,4         |
| Biens de consommation discrétionnaire   | 9,7          |
| Services de communications              | 7,4          |
| Matières premières                      | 0,5          |
| Trésorerie et équivalents de trésorerie | 3,1          |
| Autres actifs moins les passifs         | 0,1          |
| <b>Total</b>                            | <b>100,0</b> |

## Répartition géographique (%)

|                                         |              |
|-----------------------------------------|--------------|
| États-Unis                              | 46,0         |
| Grande-Bretagne                         | 9,2          |
| Pays-Bas                                | 6,1          |
| Canada                                  | 6,0          |
| Suisse                                  | 5,1          |
| Irlande                                 | 5,0          |
| Japon                                   | 4,2          |
| Allemagne                               | 3,4          |
| Suède                                   | 2,8          |
| Danemark                                | 2,6          |
| Italie                                  | 2,3          |
| Taiwan                                  | 1,5          |
| France                                  | 1,3          |
| Finlande                                | 0,5          |
| Autres pays                             | 0,8          |
| Trésorerie et équivalents de trésorerie | 3,1          |
| Autres actifs moins les passifs         | 0,1          |
| <b>Total</b>                            | <b>100,0</b> |

## Les 25 principaux titres en portefeuille\*

| Émetteur                                | % de la valeur liquidative |
|-----------------------------------------|----------------------------|
| Marsh & McLennan Cos., Inc.             | 4,5                        |
| Alphabet, Inc., cat. C                  | 3,9                        |
| Alimentation Couche-Tard, Inc.          | 3,7                        |
| KDDI Corp.                              | 3,5                        |
| Aon PLC                                 | 3,5                        |
| Intercontinental Exchange, Inc.         | 3,4                        |
| Microsoft Corp.                         | 3,3                        |
| Wolters Kluwer NV                       | 3,2                        |
| FTI Consulting, Inc.                    | 3,1                        |
| Trésorerie et équivalents de trésorerie | 3,1                        |
| Bayerische Motoren Werke AG             | 2,9                        |
| CDW Corp.                               | 2,8                        |
| Roche Holding AG                        | 2,8                        |
| Johnson & Johnson                       | 2,8                        |
| Amazon.com, Inc.                        | 2,6                        |
| Novo Nordisk AS                         | 2,6                        |
| Bunzl PLC                               | 2,5                        |
| CGI, Inc.                               | 2,3                        |
| Nestlé SA                               | 2,3                        |
| Booking Holdings, Inc.                  | 1,9                        |
| UnitedHealth Group, Inc.                | 1,9                        |
| FleetCor Technologies, Inc.             | 1,9                        |
| Insperity, Inc.                         | 1,8                        |
| Amphenol Corp.                          | 1,8                        |
| Admiral Group PLC                       | 1,7                        |
| <b>Total</b>                            | <b>69,8</b>                |

\* Tous les titres sont en date du 30 avril 2022. Les titres peuvent différer après cette date. Si le Fonds détient moins de 25 titres, tous les titres sont indiqués.

L'aperçu du portefeuille peut changer en raison des opérations continues du Fonds. Vous pouvez obtenir des mises à jour trimestrielles en téléphonant au 1 877 426-9991 ou en visitant notre site Web à [gpmanuvie.ca](http://gpmanuvie.ca).

## Autres informations sur le Fonds

Les titres de la série I ne peuvent actuellement pas être souscrits par de nouveaux investisseurs. À son gré, le gestionnaire peut décider de rouvrir la série aux nouvelles souscriptions.



Cette page a été intentionnellement laissée en blanc.

Cette page a été intentionnellement laissée en blanc.

Cette page a été intentionnellement laissée en blanc.

gpmanuvie.ca

Des frais de courtage, des commissions de suivi, des frais de gestion et d'autres frais peuvent être associés aux placements dans des fonds communs de placement. Veuillez lire les aperçus du fonds ainsi que le prospectus avant d'effectuer un placement. Les taux de rendement indiqués sont les rendements globaux annuels composés dégagés antérieurement par les fonds et tiennent compte des variations de la valeur unitaire des titres ainsi que du réinvestissement de toutes les distributions. Ils ne tiennent pas compte des frais de souscription, de rachat, de placement ou d'autres frais accessoires ou impôts payables par le porteur de titres, qui auraient pour effet de réduire le rendement. Les fonds communs de placement ne sont pas garantis, leur valeur varie fréquemment et les rendements passés peuvent ne pas se reproduire. Les Catégories de société Manuvie sont gérées par Gestion de placements Manuvie limitée. Gestion de placements Manuvie est une dénomination commerciale de Gestion de placements Manuvie limitée. Manuvie, Gestion de placements Manuvie, le M stylisé, et Gestion de placements Manuvie & M stylisé sont des marques de commerce de La Compagnie d'Assurance-Vie Manufacturers et sont utilisées par elle, ainsi que par ses sociétés affiliées sous licence.

4006F 07/22